

Anläggningsplan för kultur- och fritidsnämndens idrottsanläggningar i Täby kommun 2020-2030

Underlag till behovsanalys till lokalförsörjningsprocess

Fastställt av: Kultur- och fritidsnämnden, Kommunstyrelsen

Beslutat datum: 2020-06-08, 2020-09-21

Senaste beslut om revidering: 2020-12-07

Diariernr: KFN 2019/83-55, KS 2020/104-59

Dokumentansvarig: Niklas Roos af Hjelmsäter, verksamhetschef, kultur och fritid

Enhet som upprättat dokumentet: Sport och förening

Dokumentet gäller för: Kultur- och fritidsnämndens verksamhet

Dokumentet gäller till och med: 2029-12-31, planen revideras årligen i december

Innehåll

1. Sammanfattning	3
2. Inledning	4
2.1 Anläggningsplanen och dess roll i kommunens lokalförsörjningsprocess.....	4
2.2. Anläggningsplanens koppling till styrande dokument	5
3. Samlad nulägesbeskrivning inkl. jämförelser	9
3.1 Idrottsverksamhet nationellt	9
3.2 Idrottsverksamhet i Täby	10
3.3 Täbys föreningsliv	13
3.3.1. Efterfrågan från föreningslivet	15
3.4 Livsstilsstudien Ung livsstil.....	16
3.5 Demografi.....	17
4. Slutsatser	18
5. Genomförda åtgärder och planer framåt	19
5.1. Investeringsplan	19

1. Sammanfattning

Anläggningsplanen är en plan för hur kultur- och fritidsnämnden ska prioritera det behov och den efterfrågan som finns avseende idrottsanläggningar under perioden 2020-2030.

God tillgång till idrotts-, motions- och friluftsanläggningar bidrar till en attraktiv kommun med många valmöjligheter där människor vill leva, utvecklas och bo. Regelbunden fysisk aktivitet och en innehållsrik fritid förbättrar människors hälsa både fysiskt och psykiskt, vilket har bäring inom kommunens samtliga ansvarsområden.

Täby står inför flera utmaningar de kommande tio åren. Befolkningen kommer att öka och efterfrågan på anläggningar är stor, såväl från föreningar som barn och ungdomar som vill att kommunen ska satsa på både organiserad idrott och ytor för spontan fysisk aktivitet. Utifrån kultur- och fritidsnämndens strategi för Täbys idrottsverksamhet 2020-2030 är målet att behov och efterfrågan ska prioriteras på ett transparent och likvärdigt sätt. Strategin anger fyra prioriteringsområden:

- Barn och ungdomar
- Ökad fysisk aktivitet
- Hållbarhet och flexibilitet
- Samverkan

Anläggningsplanens slutsats är, med utgångspunkt i ekonomisk hållbarhet, att Täby bör beakta de höga nyckeltalen som kommunen har avseende anläggningar i relation till nyttjande, kostnader och fysisk aktivitet. Framöver blir det viktigt att hitta smarta lösningar på nyttjande, regional samverkan samt intern samverkan med utbildningsområdet. Föreningsperspektivet och barn- och ungdomsperspektivet behöver tas tillvara på ett hållbart sätt, i syfte att öka den fysiska aktiviteten. Satsningar behöver även prioriteras på underrepresenterade grupper.

Planen revideras årligen. Under 2020 har flera åtgärder kopplat till anläggningar genomförts av kommunen, däribland upprustning av Tibblevallens friidrottsanläggning, nylagd naturgräsplan på Tibblevallen och beställning av förstudie avseende motorikhall vid Täby IP.

Kommunens investeringsplan för 2021 till 2023 omfattar investeringar om sammantaget 561,6 mnkr gällande kultur, idrott och fritid, varav den stora merparten rör idrottsanläggningar. Detta motsvarar 21,4 procent av det totala utrymmet i investeringsplanen. Bland de projekt som kan nämnas är utredning av ny ishall och åtgärder avseende konstgräsplaner.

2. Inledning

2.1 Anläggningsplanen och dess roll i kommunens lokalförsörjningsprocess

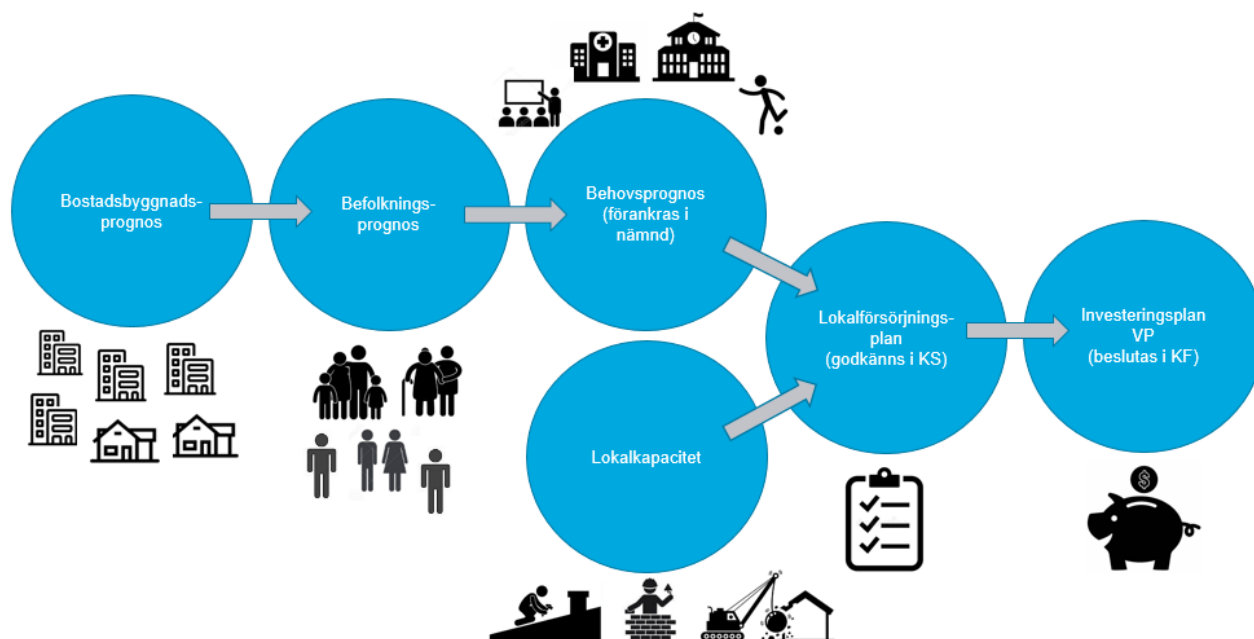
Kultur- och fritidsnämnden beslutade 2019 att ge verksamhetschefen i uppdrag att ta fram en anläggningsplan kopplad till nuvarande och kommande behov av idrottsanläggningar. I beslutsunderlagen framgår att planen ska ta hänsyn till föreningsutveckling, befolkningsprognos och byggnation av nya bostadsområden. Den ska också spegla och säkerställa att behovet av anläggningar tillgodoser den demografiska spridningen samt skapa förutsättningar för nya anläggningar. Allt i syfte att invånare i Täby, och i synnerhet barn och ungdomar, ska kunna öka sin fysiska aktivitet.

Anläggningsplanen ska utgöra en plan för hur kommunen åren 2020 till 2030 ska prioritera det behov och den efterfrågan som finns avseende idrottsanläggningar. Planen syftar till att prioriteringen ska ske på ett transparent och likvärdigt sätt.

Planen ska revideras årligen av kultur- och fritidsnämnden i december månad. Den avgränsas till investeringar och reinvesteringar om minst 0,5 mnkr.

Anläggningsplanen gäller för kultur- och fritidsnämndens verksamhet. Nämnden kommer att verka för effektivt lokalutnyttjande i kommunen genom tät dialog med andra nämnder, däribland barn- och grundskolenämnden, gällande samnyttjande av lokaler.

Anläggningsplanens roll i kommunens lokalförsörjningsprocess



Kommunens lokalförsörjningsprocess beskrivs i bilden ovan. Föreliggande anläggningsplan utgör underlag för steget ”Behovsprognos (förankring i nämnd)”. Anläggningsplanen utgör på så vis kultur- och fritidsnämndens underlag rörande behovet av idrottsanläggningar.

Utifrån nämndernas underlag, och en bedömning av befintlig lokalkapacitet i kommunen, tas en kommunövergripande lokalförsörjningsplan fram. Lokalförsörjningsplanen ligger bland annat till grund för fullmäktiges årliga beslut om investeringsplan för de kommande tre åren. Det är i investeringsplanen som slutgiltiga beslut om vilka prioriteringar som ska ske fattas.

Vilka projekt som omfattas av investeringsplanen är beroende av flera aspekter, däribland beräknat investeringsutrymme, politiska prioriteringar och bedömning av befintliga lokalkapaciteter.

När det gäller underhållsplanering är kultur- och fritidsnämndens ansvar avgränsat till underhåll och reinvesteringar gällande konstgräsplaner.

2.2. Anläggningsplanens koppling till styrande dokument

Anläggningsplanen är avhängd kommunens översiktsplan, kommande lokalförsörjnings- och underhållsplaner samt följande styrande dokument:

Täby kommuns vision och inriktningsmål

Vision: Täby utvecklas med trygghet och frihet för en hållbar framtid

Inriktningsmål:

Det är tryggt och attraktivt att leva och verka i Täby

Täby är en ekonomiskt, socialt och miljömässigt hållbar kommun

Verksamhet finansierad av Täby kommun håller hög kvalitet oavsett utförare

Så här kopplas mål och inriktningsmål till anläggningsplanen: Kommunens anläggningar ska upplevas som trygga och attraktiva. Anläggningar ska planeras på ett kostnadseffektivt och hållbart sätt tillsammans med övriga inblandade nämnder och styrelse.

Den politiska inriktningen för mandatperioden för Täby kommun från Alliansen i Täby

Täby har ett rikt idrottsliv och är en viktig del av vårt samhälle. Den stärker livskvaliteten, ger trygghet och skapar gemenskap. För många ungdomar är idrottsutövande ett verktyg för att förverkliga livsdrömmar. Idrott lägger grunden till en god hälsa och sunda vanor. I takt med att Täby växer är det viktigt att även fortsättningsvis kunna erbjuda en aktiv fritid.

Inriktningen slår fast att barn och ungdomar ska prioriteras. Det är av stor vikt att både pojkars och flickors fritidsintressen tillvaratas, inte minst inom idrotten. Det ska finnas goda förutsättningar för såväl organiserad idrott som spontanidrott.

Följande uppdrag finns för mandatperioden:

- Befintliga badplatser ska inventeras och vid behov åtgärdas. Åtgärder för att få bort kanadagäss från badplatserna ska prioriteras.
- Kommunens badplatser ska löpande underhållas och kvalitetsstämplas. Ramper för funktionsnedsatta på utvalda badplatser ska utredas och övervägas.
- Utveckla möjligheten för personer med funktionsnedsättning att utöva kultur och idrott.
- Täby friluftsområden ska fortsätta utvecklas i enlighet med Friluftsprogrammet. Däribland nytt elljusspår i Skavlöten/Täby IP och förbättrade spår och belysning vid Erikslund och Ella gård.
- Kommunens behov av idrottshallar och idrottsplatser ska inventeras i dialog med föreningarna.

- En ny motorik- och gymnastikhall ska anläggas på lämplig plats i kommunen. Den nya hallen ska vara anpassad för personer med funktionsvariation.
- En ny simhall kommer anläggas och ges fortsatt prioritet.
- För nya idrottsanläggningar ska samverkan ske med närliggande kommuner, särskilt för idrotter med få utövare eller vid förväntad svag driftsekonomi.
- Badplatser ska anläggas vid Ullnasjön, Vallentunasjön och Näsbyviken - rena badplatser med ett attraktivt strandliv såsom caféer och aktiviteter.
- Tibblevallen ska renoveras för att i det korta perspektivet hålla nödvändig standard. Anläggningens framtida skick och placering ska särskilt utredas.
- Privat service vid allmänna platser ska uppmuntras.
- Ytterligare en s k "friplass" ska anläggas i kommunen. En friplass är en friidrottsarena i det mindre formatet och ska erbjuda goda förutsättningar för friidrott och öka möjligheterna för spontanidrott
- Ullnabackens öppnande ska prioriteras

Så här kopplas den politiska inriktningen till anläggningsplanen: Vid prioriteringar av kommunens anläggningar ska barn och ungdomar, jämlikhet samt mångfald i utbudet prioriteras.

Kultur- och fritidsnämndens verksamhetsplan

Mål: Invånare i Täby är fysiskt aktiva

Så här kopplas målet till anläggningsplanen: Kommunens anläggningar ska stimulera till fysisk aktivitet.

Program för rörligt friluftsliv i Täby kommun

Inriktningar: God kunskap, långsiktig samhällsplanering, användbarhet och kvalitet, samverkan, främja goda relationer och förebyggande konflikter, friluftsgårdar, motionsspår samt motionsformer.

Så här kopplas programmet till anläggningsplanen: Motionsspår och badplatser ska upplevas trygga och attraktiva samt vara anpassade efter olika behov, i syfte att erbjuda ett rikt friluftsliv för invånare i Täby.

Policy för full delaktighet för personer med funktionsnedsättning

- Alla personer med funktionsnedsättning ska efter sin förmåga ha möjlighet till rekreation, motion och idrottsutövning.
- Planerade anordningar och anläggningar för rekreation, motion och idrott ska vara tillgängliga för personer med funktionsnedsättning.
- Behovet av rekreation och idrott för unga människor med funktionsnedsättning ska särskilt uppmärksammas.

Så här kopplas policyn till anläggningsplanen: Kommunens anläggningar bör vara tillgängliga för alla, vilket kräver vissa tillgänglighetsförbättringar och utveckling av utbud.

• Barnkonventionen

Januari 2020 blev barnkonventionen lag. Barnkonventionen innehåller 54 artiklar, och har fyra grundläggande principer som alltid ska beaktas när det handlar om frågor som rör barn:

- Alla barn har samma rättigheter och lika värde
- Barnets bästa ska alltid beaktas vid alla beslut som rör barn
- Alla barn har rätt till liv och utveckling
- Alla barn har rätt att uttrycka sin mening och få den respekterad

Så här kopplas barnkonventionen till anläggningsplanen: Kommunens anläggningar ska upplevas tillgängliga och trygga för barn och unga i syfte att öka den fysiska aktiviteten. Särskilt fokus ska ges äldre flickor, fysiskt inaktiva och personer med funktionsnedsättning eftersom de i dagsläget nyttjar anläggningar i mindre grad. Genom undersökningen Ung livsstil tar anläggningsplanen hänsyn till barns och ungas åsikter. Alla barn har enligt artikel 31 rätt till lek, vila och fritid vilket ställer krav på kommunen att kunna erbjuda tillgängliga ytor för fysisk aktivitet.

• Strategi för Täbys idrottsverksamhet 2020-2030

Tillgången till idrotts-, motions- och friluftsanläggningar bidrar till en attraktiv kommun med många valmöjligheter där människor vill leva, utvecklas och bo. Regelbunden fysisk aktivitet och en innehållsrik fritid förbättrar människors hälsa både fysiskt och psykiskt, vilket har bäring inom kommunens samtliga ansvarsområden. Anläggningsutbudet i Täby är betydelsefullt för invånarens möjlighet att utöva fysisk aktivitet. Följande prioriteringsområden gäller för perioden 2020-2030:

- Barn och ungdomar
- Ökad fysisk aktivitet
- Hållbarhet och flexibilitet definiera
- Samverkan definiera

Barn och ungdomar prioriteras särskilt eftersom möjligheten till idrottande och fysisk aktivitet lägger grunden för fortsatt rörelse, välmående och god hälsa genom hela livet. Särskilt fokus ska ges underrepresenterade grupper i syfte att stimulera de som är minst fysiskt aktiva.

Kommunens idrottsanläggningar ska sträva mot att vara hållbara och flexibla där flera olika idrottstyper kan samsas om ytan över tid. Ekonomisk hållbarhet är under perioden av särskild vikt. Placering av nya anläggningar ska utgå från behov, lämplighet och befintligt utbud. Vid behov av anläggningar med få utövare, förväntad svag driftsekonomi och med specialbehov ska regional samverkan prioriteras.

I och med den förväntade befolkningstillväxten ska den geografiska spridningen av idrottshallar och konstgräsplaner tillgodoses genom samverkan med utbildningsområdet. I syfte att tillmötesgå föreningslivets behov och nå kostnadseffektivitet ska kultur och fritid verka för att fullstora idrottshallar och konstgräsplaner

Så här kopplas policyn till anläggningsplanen: Anläggningsplanen ska bidra till strategins målsättning att det ska finnas goda möjligheter att utöva fysisk aktivitet samt till en innehållsrik fritid.

3. Samlad nulägesbeskrivning inkl. jämförelser

3.1 Idrottsverksamhet nationellt

Tillgången till idrotts-, motions- och friluftsanläggningar bidrar till en attraktiv kommun med många valmöjligheter där människor vill leva, utvecklas och bo. Forskning visar att fysisk aktivitet och en innehållsrik fritid förbättrar människors hälsa både fysiskt och psykiskt. Regelbunden fysisk aktivitet leder till friskare människor, något som blir allt mer viktigt i en tid av ökat stillasittande.

Enligt Riksidrottsförbundet (RF) är följande faktorer av vikt för att möjliggöra fysisk aktivitet kopplat till idrottsanläggningar:

- Upplevelsen av trygga och säkra anläggningar

- Närhet till anläggningar
- Mångfald i utbud
- Tillgänglighet

Sannolikheten är dubbelt så hög att invånare motionerar om de upplever att det finns säkra och trygga anläggningar samt ytor för fysisk aktivitet inom tio minuters promenad från hemmet. Vad gäller tillgängligheten menar även RF att:

Konsensus råder om att den icke-organiserade idrottsutövningen har sämre tillgänglighet till det befintliga anläggningsutbudet än den organiserade idrottsutövningen, att den icke-konkurrensinriktade motions-/rekreationsidrotten har sämre tillgänglighet än tävlingsidrotten, att kvinnor har sämre tillgänglighet än män, vuxna sämre än barn och ungdomar samt att personer med någon form av funktionsnedsättning har sämre tillgänglighet än de som inte har någon funktionsnedsättning. När det gäller bruket av anläggningar så framgår därtill, att lågutbildade och låginkomsttagare utnyttjar det befintliga utbudet i mindre eller i betydligt mindre utsträckning än övriga studerade samhällsgrupper.¹

I syfte att fler ska nyttja kommunens anläggningar föreslås tre olika utvecklingsområden:

- Öka anläggningars kapacitet och kvalitet
- Utöka funktionerna
- Bättre tillgodose behoven av både organiserad idrott och spontanidrott

3.2 Idrottsverksamhet i Täby

Täby kommun har en aktiv befolkning. Statistik från Kolada visar att Täby i jämförelse med andra kommuner i regionen har ett högt antal deltagartillfällen² bland barn och ungdomar i idrottsföreningar och en hög andel fysiskt aktiva i åldersgruppen 16-84.

Deltagartillfällen i idrottsföreningar, antal/inv 7-20 år 2019

Täby	Danderyd	Sollentuna	Nacka	Österåker	Järfälla	Upplands Väsby	Stockholms län
50	65	41	44	31	30	27	35

¹ *Idrottens samhällsnytta. En vetenskaplig översikt av idrottsrörelsens mervärden för individ och samhälle*, FoU-rapport 2017:1

² Deltagartillfällen är summan av antalet deltagare i av RF godkända sammankomster för vilken föreningen sökt LOK-stöd (statligt lokalt aktivitetsstöd). LOK-stödet ges till aktiviteter för barn och ungdomar 7-20 år. En sammankomst är en ledarledd gruppaktivitet inriktad mot föreningens idrottsliga verksamhet.

Invånare 16-84 år som är fysiskt aktiva minst 150 min/vecka, andel (%) 2018³

Täby	Danderyd	Sollentuna	Nacka	Österåker	Järfälla	Upplands Väsby	Stockholms län
73	75	69	71	68	60	57	65

Täby har i jämförelse med andra kommuner i länet ett högt antal idrottshallar. Gällande ishallar ligger Täby i nivå med länets genomsnitt. När det gäller 11-spelsplaner konstgräs ligger kommunen i nivå med vissa av de jämförda kommunerna, men något under länets genomsnitt.

Idrottshallar 18x36 m till 22x42 m, antal/10 000 inv 2019⁴

Täby	Danderyd	Sollentuna	Nacka	Österåker	Järfälla ⁵	Upplands Väsby	Stockholms län
2,37	0,91	1,35	1,33	i.u.	3,82	1,50	1,23

Idrottshallar 18x36 m till 22x42 m, antal/10 000 inv 0-18 år 2019

Täby	Danderyd	Sollentuna	Nacka	Österåker	Järfälla	Upplands Väsby	Stockholms län
9,33	3,43	5,19	5,06	i.u.	15,66	6,26	5,07

11-spelsplaner konstgräs, antal/10 000 inv 2019

Täby	Danderyd	Sollentuna	Nacka	Österåker	Järfälla	Upplands Väsby	Stockholms län
0,70	1,52	0,68	0,76	i.u.	1,00	0,85	0,92

11-spelsplaner konstgräs, antal/10 000 inv 0-18 år 2019

Täby	Danderyd	Sollentuna	Nacka	Österåker	Järfälla	Upplands Väsby	Stockholms län
2,74	5,71	2,59	2,89	i.u.	4,09	3,58	3,76

Ishallar för ishockey och konståkning, antal/10 000 inv 2019

Täby	Danderyd	Sollentuna	Nacka	Österåker	Järfälla	Upplands Väsby	Stockholms län
0,56	1,52	0,27	0,57	i.u.	0,38	0,43	0,54

Ishallar för ishockey och konståkning, antal/10 000 inv 0-18 år 2019

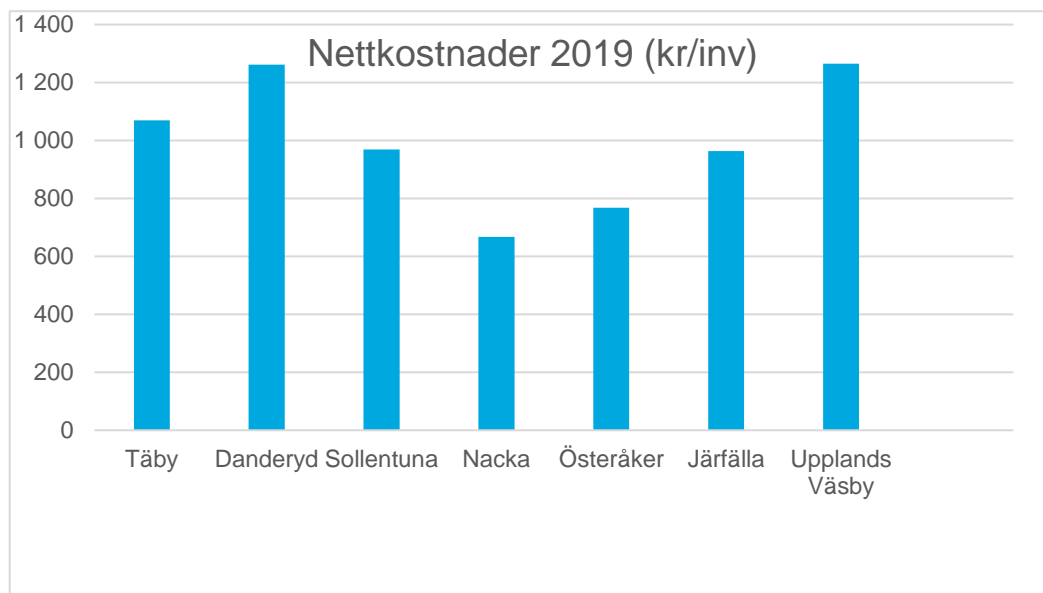
Täby	Danderyd	Sollentuna	Nacka	Österåker	Järfälla	Upplands Väsby	Stockholms län
2,19	5,71	1,04	2,17	i.u.	1,53	1,79	2,19

³ Inkluderar alla former av fysisk aktivitet, även utanför föreningslivet. Finns vid tillfället för revideringen ingen senare statistik än från 2018.

⁴ Antal idrottshallar 18x36 m till 22x42 m dividerat med antal invånare totalt den 31/12 multiplicerat med 10000. Uppgifterna bygger på kommunalt ägda och drivna anläggningar samt förenings/ ägda och drivna anläggningar. Avser inte fotbolls-, friidrotts- och ishallar.

⁵ För Järfälla används siffror för 2018, då Koladas underlag gällande 2019 inte bedöms tillförlitligt.

När det gäller nettokostnader för idrotts- och fritidsanläggningar är Täby kommuns höga i jämförelse med andra kommuner⁶:



När det gäller nyttjandegraden av anläggningar per anläggningstyp så visar den på ökat nyttjande över tid, förutom för naturgräsplaner⁷, och högt nyttjande av ishallar och konstgräsplaner (se tabell på nästa sida). Beroende av säsong ökar nyttjandet av vissa anläggningar vid vissa tidpunkter och sjunker vid andra tidpunkter på året, vilket kan bidra till en ökad efterfrågan och känsla av fullbelagda anläggningar trots att anläggningarna inte är fullbokade utifrån helårsstatistik. Att nyttjandet kan vara över 100 % beror på en högre efterfrågan än vad kommunen först gett som möjliga bokningsbara tider. Tibblehallens nedgång gällande bokningsgrad beror bland annat på utökade öppettider som införts under året. De tillskjutna timmarna har inte nyttjats fullt ut men förväntas göra det över tid.

Idrottshallarna är av varierad storlek där nyttjandet sjunker ju mindre hallarna är. De mindre hallarna nyttjas främst av föreningar med yngre deltagare där verksamhet slutar bedrivas vid 20:00. Idrottshallarna nyttjas i princip enbart av organiserad idrott, av flera olika föreningar och idrotter.

⁶ Nettokostnad för Idrotts- och fritidsanläggningar, dividerat med antal invånare totalt. Med nettokostnad avses bruttokostnad minus bruttointäkt. Avser kommunens idrotts- och fritidsanläggningar såsom idrottsplatser, sporthallar, bad, friluftsbänkar och fritidsanläggningar samt småbåtshamnar.

⁷ Det relativt låga utfallet beror på upprustning av Tibblevallen.

Gräsplanerna är av varierad storlek och har olika underlag. Nyttjandet av naturgräsplaner är mer begränsat än konstgräsplanerna då de består av organiskt material.

Bokningsgrad - Flerårsöversikt	2017	2018	2019	2020 ⁸
Naturgräsplaner	89 %	91 %	69 %	69 %
Ishallar	106 %	106 %	111 %	118 %
Konstgräsplaner	92 %	82 % ⁹	84 %	96 %
Små hallar (helgöppet/ej helgöppet)	48 %	48 %	55 %	46 %
Stora hallar (helgöppna)	69 %	71 %	75 %	69 %
Tibblehallen	67 %	71 %	73 %	51 %

3.3 Täbys föreningsliv

Täby har ett rikt föreningsliv, inte minst vad gäller idrottsföreningar. Det finns ett antal stora föreningar i kommunen och en bredd där många olika idrotter är representerade, vilket möjliggör en mångfald av idrottsaktiviteter.

I jämförelse mellan år 2018 och 2019 är nivåerna för antalet deltagartillfällen stabila kring 700 000 stycken, vilket motsvarar 6 % av Stockholmsregionens totala mängd. Deltagartillfällena synliggör följande:

- Barn mellan 7-12 år står för mer än 50 % av alla deltagartillfällen – såväl i Täby som i länet.
- Mellan åldersgrupperna 7-12 år och 17-20 år sker en minskning om cirka 80 % i deltagartillfällen – såväl i Täby som i länet.
- Könsfördelningen över den totala verksamheten är likadan i Täby som i länet – 39 % flickor och 61 % pojkar. En viss försämring jämfört med 2018 noteras här.

De idrotter som genererar flest deltagartillfällen i Täby är fotboll, innebandy, ishockey, gymnastik, basket och simidrott. Tillsammans står de för 70 % av alla inrapporterade deltagartillfällen. Övriga idrotter motsvarar 30 % och är i jämförelse mindre än fotbollens egen andel. Nedan presenteras en jämförelse i de största idrotterna, i Täby och i länet. Jämförelse presenteras också mellan åren 2018 och 2019:

⁸ Till och med mitten av november 2020.

⁹ Minskningen beror på stora mängder snöfall, vilket försvårat plogning och resulterat i avbokningar.

Idrott	TÄBY KOMMUN		STOCKHOLMS LÄN	
	Andel av alla deltagartillfällen 2018	Andel av alla deltagartillfällen 2019	Andel av alla deltagartillfällen 2018	Andel av alla deltagartillfällen 2019
Fotboll	30 %	31 %	34 %	35 %
Innebandy	14 %	13 %	7 %	7 %
Ishockey	7 %	8 %	7 %	7 %
Gymnastik	7 %	7 %	8 %	8 %
Basket	6 %	6 %	10 %	10 %
Simidrott	6 %	6 %	5 %	5 %

I jämförelse med studien Ung livsstil (se bilaga 1) som mäter antalet unika individer är de fem största idrotterna i Täby bland pojkar fotboll, innebandy, tennis, ishockey och kampsport. De fem största idrotterna bland flickor är fotboll, gymnastik, ridsport, innebandy och basket.

Andel (%) killar som är med i de största idrotterna. Ung livsstil Täby **2018/2019**. Efter kön och ålder.

	Killar (%)		
	Mellanstadiet	Högstadiet	Gymnasiet
Fotboll	42 + ¹⁰	27 +	10 -
Innebandy	13 -	11 -	5 +/-
Tennis	11 -	7 +/-	1 -
Ishockey	8 +	5 -	3 -
Kampsport	6 +	4 -	1 -
Basket	5 +/-	2 -	1 +
Friidrott	4 +	2 +	0,5 +/-
Parkour	3 +	0,5 +/-	0,5 +
Simning	3 -	3 +/-	0,5 +
Handboll	3 +	1 +	1 -
Badminton	3 +	3 +	1 -
Golf		5 +/-	2,5 +
Friskis & Svettis			1 -

¹⁰ Tecknen +, - och +/- i tabellerna anger positiv, negativ eller ingen utveckling sedan studien genomfördes 2013/2014.

Andel (%) tjejer som är med i de största idrotterna. Ung livsstil Täby 2018/2019. Efter kön och ålder.

	Tjejer (%)		
	Mellanstadiet	Högstadiet	Gymnasiet
Fotboll	21 +	13 +	3,5 -
Gymnastik	17 +	8 +	2 -
Ridsport	16 -	16 +	6 -
Innebandy	13 +	4 -	5 +
Basket	5 +	4 -	1,5 +
Kampsport	4 +	3 +/-	1,5 +
Simning	4 -	3 +/-	2,5 +
Friidrott	4 -	1 -	1 +/-
Konståkning	3 +	1 +	1 +/-
Tennis	2 -	4 +	1 +/-
Badminton	2 -	1 +/-	0 -
Handboll	1 -	3 +/-	1 +/-
Friskis & Svettis		2 +	1,5 +/-

3.3.1. Efterfrågan från föreningslivet

Föreningslivet uttrycker ett stort behov av fler ytor och lokaler för att kunna bedriva sin verksamhet. Under 2019 genomfördes en särskild föreningsdialog för att på ett systematiskt sätt fånga in behoven. Utifrån dialogen identifierades följande fokusområden med bäring på målet att öka den fysiska aktiviteten i Täby:

- Sportcenter/multihallar som inkluderar flera olika idrotts- och samarbetsmöjligheter samt synliggör en mångfald av fysiska aktiviteter för barn och unga.
- Ökad samverkan mellan föreningarna.
- Ökad skolsamverkan avseende både lokaler och utbud.
- Samkvämsytor/mötesplatser för social gemenskap, läsläsning med mera.
- Tillgängliga lokaler som inbegriper exempelvis bra kommunikationer, bra belysning och trygga ute- och innemiljöer.
- Fräscha omklädningsrum med dusch- och toalettutrymmen som upplevs attraktiva.

Avseende upprustning av befintliga lokaler beskriver föreningslivet behov av bättre parkeringsmöjligheter, belysning, omklädningsrum, ventilation, förvaring, samlingslokaler, ridvägar, underhåll och städning.

Utöver detta beskriver delar av föreningslivet önskemål om fler anläggningar såsom kampsportcentrum, konstgräsplaner och ishall (se bilaga 2).

3.4 Livsstilsstudien Ung livsstil

Under 2018/2019 genomförde Täby livsstilsstudien Ung livsstil. Enligt studien ligger Täby i topp bland de kommuner som ingår i studien avseende barns och ungdomars fysiska aktivitet¹¹. Statistiken visar dock att pojkar, i alla åldersgrupper, är mer fysiskt aktiva än flickor och att den fysiska aktiviteten minskar ju äldre barnen/ungdomarna blir. Statistiken visar även att ju äldre barnen/ungdomarna blir desto mer är de fysiskt aktiva utanför föreningslivet.¹²

Studien visar även att den självskattade hälsan är bättre vid medlemskap i idrottsförening. Vidare att framförallt flickor i gymnasiet, som motionerar mindre, anger att de återkommande har besvär såsom stress, ihållande trötthet, oro/ångest och sömnsvårigheter, något som har ökat sedan 2014.

Sämst hälsa rapporterar flickor på yrkesförberedande program där endast 30 % är fysiskt aktiva och 13 % är med i en idrottsförening.

Enligt studien finns ett utbrett intresse hos både flickor och pojkar att kommunen ska satsa på idrottssektorn. De mest önskade idrottsanläggningarna för pojkar, flickor respektive de barn och ungdomar som är fysiskt inaktiva redovisas i tabellen nedan i fallande skala från plats 1-6.

Pojkar			Flickor			Fysiskt inaktiva		
Åk 4-6	Åk 7-9	Åk 1-3 gym	Åk 4-6	Åk 7-9	Åk 1-3 gym	Åk 4-6	Åk 7-9	Åk 1-3 gym
Fotbollsplan	Fotbollsplan ute	Fotbollsplan ute	Simhall	Badplats utomhus	Badplats utomhus	Simhall	Gym inomhus	Badplats utomhus
Gym	Gym inomhus	Gym inomhus	Badplats utomhus	Gym inomhus	Gym inomhus	Gym	Badplats utomhus	Gym inomhus
Badplats utomhus	Fotbollsplan inne	Fotbollsplan inne	Gym	Sporthall/gymnas-tiskal	Motions-spår	Badplats utomhus	Simhall	Motions-spår

¹¹ Både organiserad och icke organiserad fysisk aktivitet, inom och utanför föreningslivet.

¹² Från 5 % bland pojkar i mellanstadiet till 39 % bland pojkar i gymnasiet. Från 11 % bland flickor i mellanstadiet till 26 % bland flickor i gymnasiet.

Skid-backe	Simhall	Simhall	Sporthall/ gymnas- tiskal	Lokal för dans	Utegyms	Lokal för dans	Lokal för dans	Fotbolls- plan
Simhall	Badplats utomhus	Badplats utomhus	Fotbolls- plan	Simhall	Lokal för dans	Fotbolls- plan	Fotbolls- plan ute	Utegyms
När- idrotts- plats	Sporthall/ gymnas- tiskal	Sporthall/ gymnas- tiskal	Lokal för dans	Rid- anlägg- ning/stall	Simhall/ Sporthall/ Klätter- vägg	Klätter- vägg	Motions- spår	Klätter- vägg

Bland pojkar dominerar fotbollen, både avseende deltagande och önskade anläggningar. Fotbollen är också den största idrotten bland flickor avseende deltagande men med skillnaden att flickor helst önskar satsningar på anläggningar för icke organiserad aktivitet. Detta trots att forskning visar att flickor och kvinnor ofta känner sig otrygga i sådana miljöer. Även målgruppen fysiskt inaktiva önskar främst anläggningar för spontan aktivitet.

De önskemål på satsningar som samtliga mål- och åldersgrupper är överens om är gym och badplatser, vilka är ytor för spontan fysisk aktivitet.

3.5 Demografi

Det långsiktiga behovet av lokaler för kommunal service behöver utgå från kommunens invånare och den förväntade befolkningsutvecklingen. I takt med att kommunens befolkning ökar, ökar även behovet av kommunal service. Enligt Täby kommuns senaste befolkningsprognos, 2018-2030¹³, kommer antalet invånare att öka med 19 %, från 73 126 till 86 789 personer. Antalet invånare i åldern 7-20 förväntas öka med 11 % från 14 523 till 16 125 personer. Prognosen bygger på bostadsantagande, vilket innebär att planerade byggprojekt som försenas eller skjuts upp påverkar den förväntade befolkningstillväxten.

Den största befolkningsökningen förväntas i centrala Täby och Arninge-Ullna, vilka därmed är de områden med störst behov av nya anläggningar.

En kartläggning av kommunens anläggningar är genomförd under 2019 (se bilaga 3). Vid beslut om placering av nya anläggningar kommer kartläggningen att användas som underlag för beslut.

¹³ 2020-01-17

Om Täby vill ha samma nyckeltal år 2030 som idag finns följande behov av tillkommande kommunala anläggningar utifrån befolkningsprognosen:

Anläggningstyp	Antal anläggningar	Antal unga per anläggning 2020	Antal unga per anläggning 2030	Behov av anläggningar 2030	Behov av tillkommande anläggningar
Simhall/utomhusbad	2	7 262	8 063	2,2	0,2
Ishallar	2	7 262	8 063	2,2	0,2
Friidrottsanläggningar	2	7 262	8 063	2,2	0,2
Motionsspår	6	2 421	2 688	6,7	0,7
Friluftsbad	7	2 075	2 304	7,8	0,8
Konst/naturgräsplaner	18	807	896	20,0	2,0
Idrottshallar	34	427	474	37,8	3,8

4. Slutsatser

Täby står inför flera utmaningar de kommande tio åren. Befolkningen kommer att öka och efterfrågan på anläggningar är stor, både från föreningar och från barn och ungdomar som vill att kommunen ska satsa på såväl organiserad idrott som ytor för spontan fysisk aktivitet. Kultur- och fritidsnämndens strategi för Täbys idrottsverksamhet 2020-2030 anger att behov och efterfrågan ska beaktas och prioriteras på ett transparent och likvärdigt sätt.

Forskning visar att ett brett utbud gällande möjligheter till idrottande är en förutsättning för fysisk aktivitet. Det är därför viktigt att Täby värnar samtliga av de omkring trettio idrotter som verkar i kommunen.

Föreningslivet önskar främst anläggningar för organiserad idrott. Pojkar i alla åldersgrupper önskar enligt Ung livsstil fotbollsplaner, till skillnad från flickor och fysiskt inaktiva som främst önskar ytor för spontan fysisk aktivitet. Det krävs att båda perspektiven tas tillvara på ett hållbart sätt, i syfte att öka den fysiska aktiviteten. Underrepresenterade grupper enligt Ung livsstil utgörs bland annat av flickor i gymnasiet på praktiska program. De anläggningstyper som målgruppen, tillsammans med övriga som är fysiskt inaktiva, önskar att kommunen ska satsa på är främst gym, badplatser, simhall och motionsspår. Andra studier visar att ytterligare en underrepresenterad grupp utgörs av personer med funktionsvariation. Aspekterna tillgänglighet, trygghet och funktion blir viktiga under perioden för att stimulera fysisk aktivitet.

Täby har höga nyckeltal vad gäller invånarens fysiska aktivitet. Kommunen bör eftersträva att upprätthålla den höga nivån under perioden då fysisk aktivitet ger positiva hälsoeffekter. Däremot kräver nyckeltalen avseende idrottshallar, konstgräsplaner, ishallar, nyttjandegrad och kostnader ytterligare problematisering. Täby har i jämförelse med andra kommuner i länet ett högt antal idrottshallar. Gällande ishallar ligger Täby i nivå med länets genomsnitt.

När det gäller konstgräsplaner ligger kommunen i nivå med vissa av de jämförda kommunerna, men något under länets genomsnitt. Nyttjandet av ishallar och konstgräsplaner är högt medan nyttjandet av idrottshallar uppgår till 75 procent. Täby har också jämförelsevis höga nettokostnader för idrotts- och fritidsanläggningar.

Med ekonomisk hållbarhet som utgångspunkt bör Täby beakta de höga nyckeltalen i relation till nyttjande, kostnader och fysisk aktivitet. Smarta lösningar som ökar nyttjandet av de anläggningar som finns idag är nödvändiga. Reinvesteringar bör prioriteras. Den regionala samverkan blir särskilt viktig och behöver intensifieras under perioden. Det gäller särskilt specialanläggningar såsom ishallar där nyttjandet redan är högt, så att möjligheten till fysisk aktivitet i dessa anläggningar inte begränsas i och med befolkningstillväxten. Ett helhetsgrepp behöver även tas gällande de anläggningar som finns vid skolbyggnader och som kan komma att byggas nya intill nya skolbyggnader. Här krävs tätt samarbete mellan barn- och grundskolenämndens och kultur- och fritidsnämndens verksamheter. Inriktningen möjliggör satsning på underrepresenterade grupper samt ytor för spontan fysisk aktivitet, vilket går i linje med målet att öka den fysiska aktiviteten.

5. Genomförda åtgärder och planer framåt

Under 2020 har följande åtgärder kopplat till anläggningar genomförts av kommunen:

- Upprustning av Tibblevallens friidrottsanläggning, inklusive inläggning av markvärme.
- Nylagd naturgräsplan på Tibblevallen
- Tidig utredning (volymstudie) har under 2020 utförts på Erikslund, Vallatorp, Täby racketcenter och Täby IP avseende placering av motorikhall. Utifrån detta har beställning på förstudie lagts avseende motorikhall på Täby IP.

5.1. Investeringsplan

Den 23 november beslutade kommunfullmäktige om verksamhetsplan för 2021 för Täby kommun. Verksamhetsplanen innehåller en investeringsplan för perioden 2021 till 2023. Totalt omfattar kommunens investeringar 2 621 mnkr under denna period, varav 561,6 mnkr avser investeringar kopplade till kultur, idrott och fritid. Detta motsvarar 21,4 procent av utrymmet i investeringsplanen. Den stora merparten rör idrottsanläggningar.

Tabellen nedan sammanfattar de investeringar som rör idrottsanläggningar. Tabellen omfattar såväl pågående som planerade projekt. Observera att förändringar kan komma att ske, exempelvis genom kommande fullmäktigebeslut om investeringsplan¹⁴.

För samtliga projekt i tabellen, förutom byggnation av ny simhall som är ett pågående projekt, så har den totala projektbudgeten tagits fram i ett tidigt planeringsstadium och utredning om

¹⁴ Fullmäktige beslutar årligen om en investeringsplan för kommande tre år.

total projektbudget pågår. Innan beslut om genomförande kan fattas kommer en mer detaljerad projektbudget tas fram.

Projekt	Total budget (mkr)	Varav i investeringsplanen år...		
		2021	2022	2023
Byggnation ny simhall (planerat färdigställande 2022)	490,0	280,0	25,2	0,0
Byggnation av parkering intill den nya simhallen	36,0	18,0	18,0	0,0
Flytt av tennisplaner vid Täby IP och iordningställande av parkeringsplats med anledning av en ny tillfart till Täby IP*	10,0	10,0	0,0	0,0
Sportcentrum (utredning)	455,0	5,0	0,0	0,0
Ellagårdsskolan idrottshall (utredning och eventuell ombyggnation)	42,0	1,5	0,0	5,0
Utredning avseende nybyggnation av idrottshall på Näsbyarksskolans befintliga skoltomt	85,0	20,0	40,0	25,0
Utredning avseende ny ishall	90,0	0,0	0,0	5,0
Nybyggnation av motorikhall i Erikslund (förstudie och eventuell byggnation)	62,0	30,0	30,0	0,0
Förbättringar i belysning och spår avseende motionsspår i Erikslund, Ella gård samt Stolpaskogen	10,0	4,0	3,0	3,0
Konstgräsplaner. För åren 2021-2023 ingår fyra åtgärder: utbyte av befintligt konstgräs i Erikslund och vid Näsbydalsskolan under 2021, ny konstgräsplan i Gribbylund 2021 samt ny belysning vid Viggbydalens konstgräs 2022.	-	19,0	2,0	0,0
Totalt:	1 280,0	387,5	118,2	38,0